

Rapport d'activité 2025



Table des matières

MISSION LOCALE DU SAINT-QUENTINOIS

ORGANISATION DE LA MISSION LOCALE

01

Territoire d'intervention	p.04
Gouvernance	p.05
Réseau des Missions Locales	p.06
Organisation de la Mission Locale	p.07

REPÉRAGE ET MOBILISATION DES JEUNES

02

Chiffres clés	p.08
Repérages et mobilisation	p.09
Permanences réalisées en 2025	p.10
L'Obligation de Formation	p.11
Service Civique	p.12
Actions "d'aller vers" : IJR	p.13

ACCOMPAGNEMENT À L'ÉLABORATION ET À LA MISE EN ŒUVRE DU PARCOURS

03

Accompagnements et dispositifs CEJ et PACEA PAO et PMPP	p.15
Education Nationale	p.17

APPUI À LA FORMATION, AU RECRUTEMENT ET À L'EMPLOI DES JEUNES

04

Formation	p.18
Emploi	p.19
Accéder à l'autonomie : chiffres	p.22

ACCOMPAGNEMENT DANS LA LEVÉE DES FREINS ET VERS L'AUTONOMIE

05

Santé, handicap et inclusion	p.23
Logement et mobilité	p.24
Actions de remédiation	p.25
Présentation IJR	p.26

INFORMATION, PROMOTION ET PERSPECTIVES D'AVENIR

06

Communication	p.27
2025 en images	p.31
Perspectives 2026	p.35
Contact	p.36

Marie-Laurence Maître, Présidente de la Mission Locale



VICE-PRÉSIDENTE DE L'ASSOCIATION ITINÉRAIRE EMPLOI
CONSEILLÈRE COMMUNAUTAIRE DÉLÉGUÉE CHARGÉE À L'INSERTION
MAIRE ADJOINTE DE SAINT-QUENTIN EN CHARGE DE LA CULTURE ET DES CENTRES SOCIAUX
MUNICIPAUX

Chers jeunes, Chers partenaires,

Si l'année 2024 a été celle de la consolidation, 2025 marque incontestablement une étape d'accomplissement pour la Mission Locale du Saint-Quentinois.

Je suis particulièrement fier de représenter une structure qui s'inscrit aujourd'hui dans une dynamique partenariale forte, notamment aux côtés de France Travail, au service d'un objectif commun : favoriser l'insertion durable des jeunes sur notre territoire. Cette coopération renforcée nous permet de mieux répondre aux enjeux économiques et sociaux, tout en affirmant notre rôle d'acteur incontournable de l'emploi et de l'accompagnement des jeunes.

En 2025, ce sont 3 264 jeunes qui ont été en contact avec nos équipes. Ce chiffre témoigne de l'ampleur de notre mobilisation, mais surtout de la confiance accordée par les jeunes que nous accompagnons. Nous enregistrons également une progression significative, avec une hausse de 20 % des remises à l'emploi direct, illustrant l'efficacité de nos actions et l'engagement collectif de nos équipes et partenaires.

Cette année a également été marquée par un travail approfondi autour de la professionnalisation de nos pratiques. Nous avons accompagné nos équipes vers une montée en compétences continue, favorisant à la fois la qualité de l'accompagnement proposé et la rigueur dans le pilotage de nos actions.

Cette exigence nous permet aujourd'hui de produire des indicateurs de performance en cohérence avec les attentes de nos financeurs, tout en déployant une offre de service qui s'adapte aux besoins des jeunes sur l'ensemble du territoire, dans un contexte marqué par des mutations profondes du monde du travail.

Je tiens à saluer tout particulièrement l'implication remarquable de nos équipes dans la démarche de labellisation, couronnée par l'obtention de la certification en 2025. Cette reconnaissance vient consacrer un travail collectif exigeant, guidé par la volonté constante d'améliorer nos pratiques au service des jeunes.

Accompagner un jeune, c'est accepter de se remettre en question chaque jour. C'est aussi une source d'enrichissement permanente qui fait de notre Mission Locale un véritable bâtisseur d'avenir. C'est avec cette conviction que nous abordons l'avenir avec sérénité, détermination et ambition.

Je souhaite adresser mes plus sincères remerciements à l'ensemble de nos partenaires pour leur confiance renouvelée, aux jeunes que nous accompagnons – véritables richesses et promesses du développement de notre territoire – ainsi qu'à l'ensemble des équipes pour leur engagement, leur professionnalisme et leur humanité.

Ensemble, nous continuerons à œuvrer pour un territoire plus inclusif, plus dynamique et résolument tourné vers l'avenir.

Marie-Laurence Maître

Territoire d'intervention

126 Communes

1 Siège social

1 Antenne

14 Permanences



L'accueil de proximité est au cœur de l'action de notre Mission Locale, que ce soit en milieu rural ou dans les quartiers prioritaires de la ville de Saint-Quentin. Avec 15 points d'accueil répartis sur le territoire, nous offrons aux jeunes un accès direct et volontaire à nos services, où ils sont reçus en personne pour obtenir une première réponse à leurs besoins ou bénéficier d'un entretien personnalisé avec un conseiller.

Gouvernance



ITINÉRAIRE EMPLOI
Agile pour tous



Mission Locale
du Saint-Quentinois
HAUTS-DE-FRANCE

La Mission Locale du Saint-Quentinois est un service dédié à l'accompagnement des jeunes 16-25 ans, et jusqu'à 29 ans pour les jeunes reconnus en situation d'handicap vers l'atteinte de leurs objectifs professionnels, socio-professionnels ou sociaux. Ce service est porté par son association **Itinéraire Emploi** dont la gouvernance est assurée par des élus locaux du territoire. Son Conseil d'Administration est composé de 6 membres.

La présidence est assurée par :

Jean Michel BERTONNET en sa qualité de président d'itinéraire Emploi, soutenu par les membres du bureau exécutif :

Marie-Laurence MAÎTRE en sa qualité de vice-présidente de l'association Itinéraire Emploi et présidente de la Mission Locale du Saint-Quentinois ;

Michel BONO en sa qualité de trésorier de l'association Itinéraire Emploi et président du PLIE de l'Agglo du Saint-Quentinois ;

Yann ROJO en sa qualité de vice-président de l'association Itinéraire Emploi et président du PLIE du Pays Vermandois ;

Brigitte SALINGUE en sa qualité de secrétaire de l'association Itinéraire Emploi.

Réseau des Missions Locales



Les Missions Locales représentent un modèle abouti de décentralisation des politiques publiques.

Réparties sur l'ensemble du territoire national, les **440 Missions Locales** remplissent une mission de service public de proximité. Leur rôle central consiste à **accompagner les jeunes de 16 à 25 ans, sortis du système scolaire**, retrouver un accès vers **l'emploi, la formation et l'autonomie sociale** (santé, logement, mobilité, etc.).

Les Missions Locales et les associations régionales sont membres de l'UNML (Union Nationale des Missions Locales), qui joue un rôle de représentation et d'animation du réseau au niveau national, tout en agissant en tant que syndicat des employeurs pour la branche professionnelle des Missions Locales.

L'UNML, régie par la loi 1901, est dirigée par des élus à la présidence des Missions Locales.

Elle participe activement à la conception, à la mise en œuvre et à l'évaluation des dispositifs d'insertion sociale et professionnelle des jeunes, en collaborant avec les ministères et les responsables des politiques publiques de jeunesse dans les instances nationales de concertation.

Au niveau régional, les Associations Régionales des Missions Locales, comme l'AREFIE, jouent un rôle clé dans la déclinaison des politiques nationales et l'articulation des initiatives locales.

Ces structures assurent la coordination, l'appui technique et la mutualisation des ressources entre les Missions Locales d'une même région, afin de garantir une cohérence et une efficacité dans l'accompagnement des jeunes.

L'AREFIE accompagne les Missions Locales dans la mise en œuvre des dispositifs nationaux en les adaptant aux spécificités régionales.

Elle favorise également les échanges de bonnes pratiques, soutient les démarches de formation des professionnels et contribue à la représentation des Missions Locales auprès des partenaires régionaux, comme les conseils régionaux, les collectivités territoriales et les branches professionnelles.

Pour la Mission Locale du Saint-Quentinois, l'AREFIE est un appui stratégique.

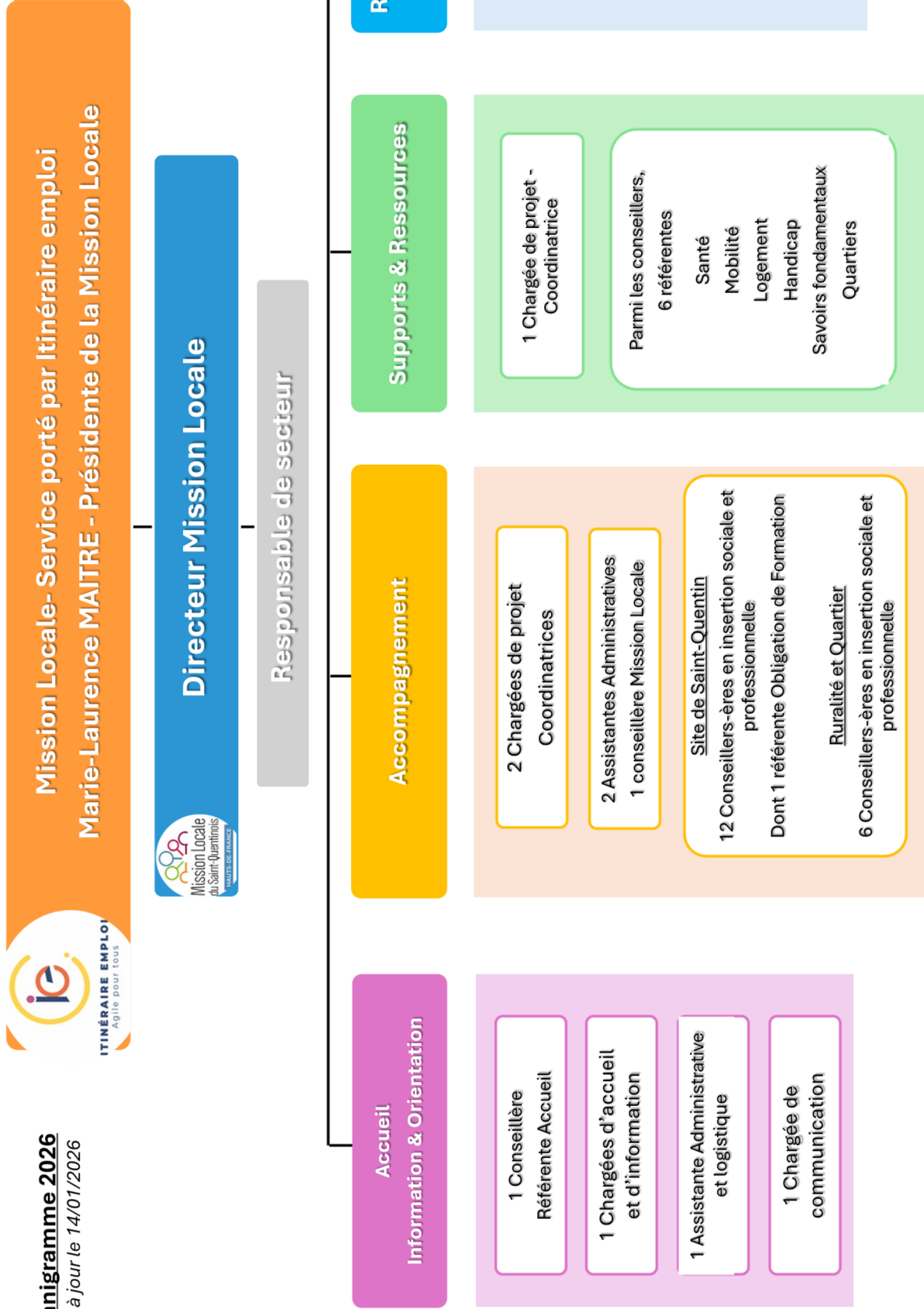
Elle facilite la mise en œuvre des politiques publiques et renforce l'impact local en offrant des solutions adaptées aux besoins des jeunes du territoire.



En résumé, le Réseau des Missions Locales, c'est :

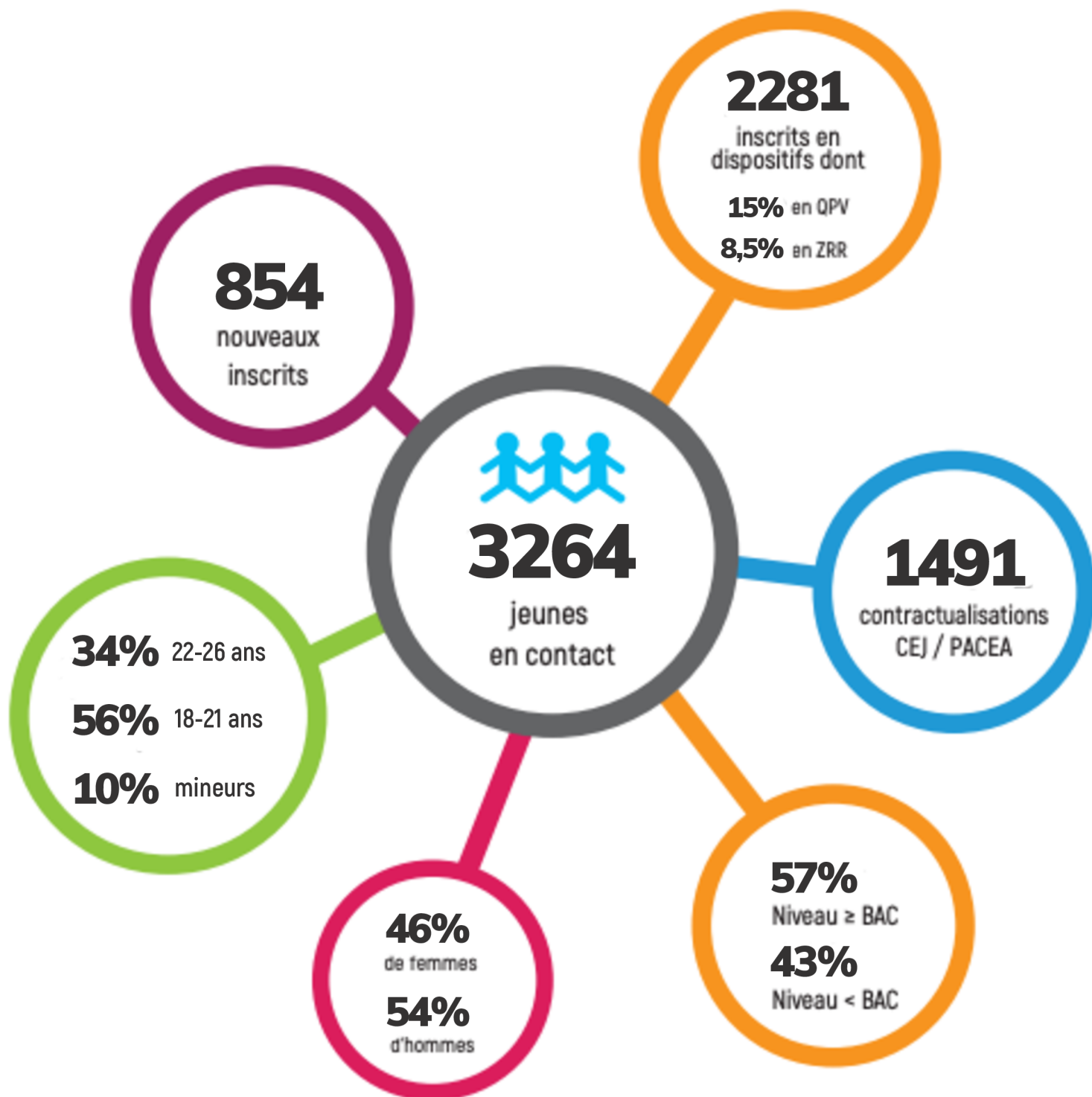
- 440 Missions Locales
- 6 800 lieux d'accueil
- 15 000 salariés du réseau
- Près de 1,1 million de jeunes accompagnés

Organisation de la Mission Locale



Repérage et mobilisation

DES JEUNES ACCOMPAGNÉS



Chiffres clés

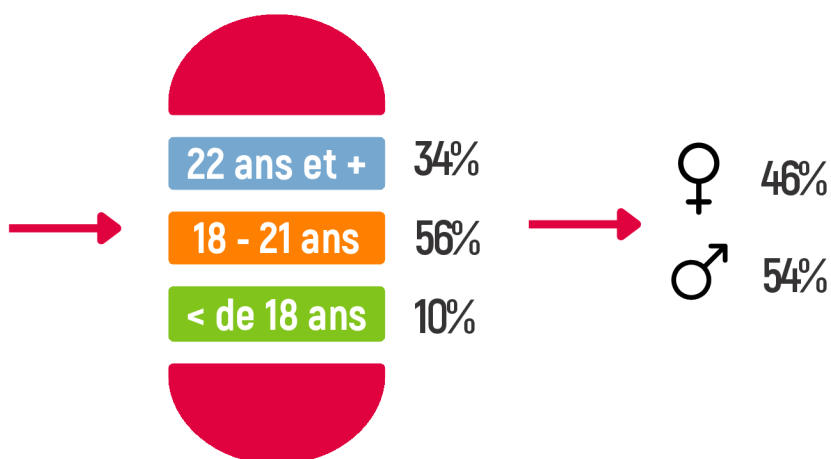
La Mission Locale en 2025,
c'est **3264 jeunes** en contact.

1ers accueils

854 jeunes
en 1er accueil

dont **15%** en QPV

et **8,5%** en ZRR



20 117

entretiens
individuels ou collectifs
9 entretiens par jeune



2170

situations structurantes enregistrées
(emploi, formation ou alternance)
7 jeunes concernés en moyenne

Permanences réalisées en 2025

En 2025, l'ancrage territorial se traduit concrètement dans nos chiffres d'activité. Les permanences assurées sur l'ensemble du territoire témoignent de la mobilisation de nos équipes au plus près des jeunes.

Cantons Sud

- 19 permanences à Saint-Simon
- 12 permanences à Jussy
- 24 permanences à Montescourt-Lizerolles
- 107 permanences pour 485 jeunes reçus, en 2025 à Ribemont
- 20 permanences à la mairie de Moy-de-l'Aisne
- 18 permanences à la mairie d'Origny-Sainte-Benoite

Centres sociaux de Saint-Quentin

- 20 permanences au Centre social Europe
- 11 permanences au Centre social Artois
- 9 permanences au Centre social de Neuville
- 10 permanences au Centre social de Saint-Martin
- 10 permanences au Centre social de Vermand

Cantons Nord

- 2 conseillers présents sur la base de 2 jours/semaine par conseiller sur Bohain en Vermandois



Obligation de Formation

Obligation de formation

Depuis 2020, l'**obligation de formation** prolonge jusqu'à 18 ans l'accompagnement de tous les jeunes qui ne sont ni en études, ni en formation, ni en emploi. Elle cible plus particulièrement **les mineurs de 16 à 18 ans en situation de décrochage scolaire ou sans emploi ni formation, qu'ils soient diplômés ou non.**

Cette obligation est considérée comme respectée dès lors que le jeune est scolarisé, apprenti, stagiaire en formation professionnelle, en emploi, en service civique ou bénéficie d'un dispositif d'accompagnement à l'insertion sociale et professionnelle. Les jeunes dont l'état de santé constitue un obstacle, attesté par **certificat médical**, en sont exemptés.

Dans ce cadre, et en lien avec le Centre d'Information et d'Orientation (CIO) et de la Mission de Lutte contre le Décrochage Scolaire (MLDS) ainsi que les CFA, la Mission Locale assure trois missions clés :

- **repérer** les jeunes décrocheurs,
- **remobiliser et accompagner** les 16-18 ans dans la construction de leur parcours,
- et **veiller au respect de cette obligation.**

Lorsqu'un accompagnement ne peut être mis en place, la Mission Locale en informe le **Conseil Départemental**.

400

mineurs accompagnés dans le cadre de l'Obligation de Formation en 2025

495

mineurs et mineurs ayant atteint leur majorité en 2025 ont été accompagnés dans le cadre de l'Obligation de Formation

6 PSAD

réalisés (plateforme de suivi et d'appui des décrocheurs)



PMPP : Pour Mon Projet Professionnel

Le **PMPP (Pour Mon Projet Professionnel)** est un parcours intensif dédié **aux jeunes mineurs** visant à **relancer une dynamique de réflexion professionnelle.**

Sur deux semaines, les jeunes participent à une série d'ateliers structurants (9h-12h / 14h-16h30) pour découvrir leurs compétences, explorer les secteurs d'activités et amorcer **un vrai début de projet professionnel.**

Une action structurante détaillée en page 15.

Service Civique

En 2025,

66 jeunes ont commencé un contrat de volontariat, soit **+11%** par rapport à 2024.

Des recrutements et découverte du service civique grâce aux nombreuses informations collectives de notre partenaire

UnisCité

Différentes interventions notamment lors des collectifs CEJ pour présenter le Service Civique, son atout majeur dans la construction du projet professionnel, dans l'élaboration concrète de compétences et le développement des savoirs-être.

Témoignage de Nicolas, service civique à la Mission Locale en 2025-2026



Pour moi, ce Service Civique au sein de la Mission Locale du Saint-Quentinoise était vraiment une très bonne expérience.

Entouré par des équipes exceptionnelles et bienveillantes j'ai pu accomplir de nombreuses missions et gagner en responsabilités.

J'ai commencé par assurer le bon usage de l'Espace Numérique au public et j'ai terminé par animer mes propres Ateliers que ça soit en individuel ou en collectif.

J'ai également eu l'occasion de coanimer quelques forums, et ai eu l'opportunité d'emmener la Mission Locale à la 3e place des Hauts-De-France de l'évènement Forindustrie en tant que Maître du jeu.

Sous la tutelle de Christelle, j'ai pu gagner en sociabilité et aller plus facilement au contact du public.

Je remercie donc toutes les équipes et la direction d'itinéraire Emploi pour la confiance qu'ils m'ont apporté.

Je ne peux que recommander d'être suivi par cette structure.

Actions "d'aller vers" : IJR

Le projet IJR, qu'est-ce que c'est ?



"Itinéraire des Jeunes vers la Réussite" est un projet cofinancé par l'Union européenne, porté par l'itinéraire Emploi et son service Mission Locale. Il a duré deux ans, de janvier 2024 à décembre 2025, avec un objectif clair : aller chercher les jeunes de 16 à 25 ans qui sont complètement hors des radars – ni en emploi, ni en formation, ni scolarisés – et qui ne connaissent pas, ou ne fréquentent pas, les services publics qui pourraient les aider.

← Un projet en 2 axes →

1. Aller chercher les jeunes là où ils sont 

2. Créer des passerelles vers l'emploi durable ou la formation 

Au total,

686 jeunes repérés

grâce aux 4 actions de repérage mises en place



Actions "d'aller vers" : IJR

4 actions phares de repérage

1. Les permanences hors les murs (médiateur et conseillère)

187

actions de maraudes en QPV et ruralité

→ 39

permanences QPV

20

événements / manifestations

21

← jeunes inconnus identifiés sur un seul tournoi

2. Le Futsal à Jussy

Action très concrète et visible, avec le ramassage en minibus en prime. Elle illustre parfaitement comment le sport devient un outil de repérage

3. "Ramène ton pote en ruralité" - JPO Mission Locale

Format innovant, ancrage territorial fort. Elle montre une approche décomplexée du repérage.

→ 50

participants sur **4 communes rurales**

15

structures partenaires mobilisées

← 164

participants sur une semaine

4. La Semaine de l'Intégration

Accompagnement et dispositifs



Mis en place le 1er mars 2022 en remplacement de la Garantie Jeunes, le **Contrat d'Engagement Jeune** propose un accompagnement personnalisé et intensif vers l'emploi durable.

Le jeune s'engage à consacrer au moins 15 heures par semaine à ses démarches, à rencontrer régulièrement son conseiller et à participer aux actions collectives proposées. En contrepartie, une allocation pouvant atteindre 520 € par mois peut lui être versée, sous conditions de ressources et de respect de ses engagements. Le dispositif dure 6 mois, renouvelable si nécessaire.

19 SAS

pour 259 jeunes, dont

3 SAS

spécifiques métiers

617

entrées

18%

taux de sortie

26%

résident en QPV ou ZRR

48,5%

ont un niveau inférieur au BAC

PACEA

le parcours d'accompagnement contractué vers l'emploi et l'autonomie

874

entrées dont 139 QPV

41%

des jeunes ont démarré au moins une situation emploi, formation ou alternance lors de leur accompagnement PACEA

19%

des sorties le sont pour emploi ou alternance

Le Parcours Contractué d'Accompagnement vers l'Emploi et l'Autonomie (PACEA) est un dispositif d'accompagnement personnalisé pour les jeunes. Une aide financière peut être octroyée selon leur situation et leurs besoins, afin de soutenir leur démarche d'insertion professionnelle et leur progression vers l'autonomie.

Autres accompagnements



Le Parcours d'Appui et d'Orientation est un dispositif d'accompagnement destiné aux jeunes souhaitant être accompagné dans leurs démarches, qu'elles concernent le projet professionnel ou la levée des freins.

Cet accompagnement, contrairement au CEJ et au PACEA est **plus souple et sans engagement de la part du jeune**.

83 jeunes sont suivis via le PAO

22 ont réalisé une PMSMP

7 ont obtenu un contrat (CDD, CDI, apprentissage...)

2 ont repris contact avec le SIO

Focus PMPP : parcours sur mesure pour les jeunes mineurs

Pour Mon Projet Professionnel

PMPP
COLLECTIF
INTENSIF
SPÉCIAL
MINEURS



En 2025, la Mission Locale du Saint-Quentinois a accompagné **379 mineurs décrocheurs, représentant 32 % des jeunes suivis**. Ce public présente des fragilités spécifiques : rupture de rythme, méconnaissance du monde du travail, parcours scolaires douloureux, estime de soi fragilisée et difficulté à se projeter dans l'avenir.

Face à ces réalités, la Mission Locale a déployé un accompagnement dédié, pensé pour répondre aux besoins et aux capacités de chaque jeune. L'objectif : redonner confiance, impulser une dynamique de projection et co-construire un projet professionnel réaliste et atteignable.

Un dispositif humain, progressif et ancré dans le quotidien des jeunes, **pour transformer le décrochage en point de départ**.

37 jeunes ont intégré un collectif PMPP en 2025

22 ont réalisé un stage d'immersion à l'issue de leur collectif

Education Nationale

Une étroite collaboration



ministère
éducation
nationale



La Mission Locale du Saint-Quentinois et l'Éducation nationale à travers la collaboration avec les établissements scolaires du territoire a permis en 2025 le déploiement d'actions destinées à apporter un appui dans l'accompagnement vers l'emploi des lycéens en parcours professionnel. Ce partenariat repose sur la complémentarité des expertises et permet de détecter les signes de fragilité dans le cadre scolaire.

Ainsi, la Mission Locale apporte un accompagnement global – **emploi, formation, mobilité, santé, logement** – pour lever les freins concrets qui freinent l'insertion des jeunes.

En collaborant étroitement, les deux institutions offrent aux jeunes du territoire **une continuité de parcours**, sans rupture ni vide entre la sortie du système scolaire et l'entrée dans la vie active. C'est cette articulation qui fait toute la valeur du partenariat engagé sur le Saint-Quentinois.

Avenir Pro

Depuis **janvier 2025**, la Mission Locale intervient dans Avenir Pro, dispositif porté par France Travail, destiné aux lycéens professionnels en dernière année souhaitant s'insérer directement dans le marché du travail sans poursuite d'études.

Les conseillers se déplacent directement dans les lycées pour animer un cycle de **trois ateliers progressifs** : **identifier et valoriser ses compétences, structurer efficacement sa recherche d'emploi, puis apprendre à se présenter et convaincre en entretien d'embauche.**

Ce dispositif permet à la Mission Locale d'aller au-devant des jeunes **avant même leur sortie du système scolaire**, d'instaurer un premier lien de confiance et de préparer concrètement leur entrée dans la vie active sur le territoire du Saint-Quentinois.

21

interventions / ateliers réalisés

5

établissements sollicités

262

élèves rencontrés

2

permanences pour recevoir les élèves en RDV individuel

Formation

Accès à la formation

Le **SFER (Se Former pour un Emploi en Région)** désigne un dispositif mis en place et financé par la région Hauts-de-France, visant à répondre aux besoins en formation des demandeurs d'emploi sur le territoire en 2025.

267 entrées en formation en 2025

158 Entrée en programme régional de formation

111 Autres financeurs



Région
Hauts-de-France

Participation aux instances

Les réunions **COTEF (Comités Techniques Emploi-Formation)** sont des instances de concertation organisées par la Mission Locale du Saint-Quentinois pour renforcer la coordination entre les acteurs locaux de l'emploi et de la formation. Ces rencontres réunissent des partenaires tels que les entreprises, les organismes de formation, les institutions et les acteurs sociaux, avec un objectif commun : **favoriser l'insertion socio-professionnelle des jeunes.**

Lors de ces réunions, les participants échangent **sur les besoins du territoire, les opportunités d'emploi, les évolutions du marché du travail et les dispositifs de formation disponibles.** Elles permettent également **d'identifier les freins rencontrés par les jeunes et de co-construire des solutions adaptées, en s'appuyant sur les ressources locales.**



Focus
jeunes
CEJ

40 jeunes CEJ ont bénéficié d'une formation proposée par la région

Emploi

Chiffres clés

- 2170 jeunes en situations structurantes
- 351 jeunes en sorties emploi sur le CEJ et le PACEA
- 65 jeunes en alternance sur le CEJ et le PACEA
- 892 PMSMP

Un ancrage fort auprès des employeurs

En 2025, 562 employeurs ont été accompagnés (soit en moyenne 51 entreprises par mois). Cette mobilisation concerne principalement :

432	entreprises privées
58	associations
46	communes / établissements publics
26	agences d'emploi

La Mission Locale s'identifie comme un interlocuteur privilégié des entreprises locales, en particulier du tissu économique privé.

3 224 contacts réalisés auprès des entreprises et partenaires

1 483 entretiens physiques (46 % des contacts)

75,8 %

des contacts réalisés auprès d'entreprises privées

57,6 %

des entreprises accompagnées comptent moins de 20 salariés

Ces chiffres montrent que le service soutient principalement les TPE/PME locales, qui constituent le cœur du bassin d'emploi.

Un service orienté prioritairement vers le recrutement

En 2025,

80 %

des contacts entreprises concernent directement le recrutement (contre 60 % en 2024).

Ce chiffre est central : le service est désormais pleinement positionné comme un outil opérationnel d'accès à l'emploi.

Une intermédiation active et mesurable

183 offres collectées pour 423 postes proposés

815 positionnements réalisés

370 candidats reçus en entretien

29 opérations de recrutement organisées

Malgré un contexte marqué par un ralentissement de l'alternance (-17,2 % des offres collectées), le service maintient un niveau d'activité élevé.

Focus sur le recrutement et les offres

En 2025, 260 personnes ont accédé à un emploi ou à une formation, soit +20,3 % par rapport à 2024. Parmi elles :

90% sont des jeunes suivis par la Mission Locale (241 jeunes recrutés)

74,6% des bénéficiaires résident sur l'Agglomération du Saint-Quentinois

Une action intensive auprès des jeunes

En 2025,

215 actions portées par le service (+25 % par rapport à 2024)

131 actions internes à destination des jeunes

34 jeunes accompagnés par un parrain ou marraine

20 actions en moyenne par mois

91% des actions en lien direct avec la formation ou l'emploi

Au total,

2171 participants accompagnés, dont 1 388 jeunes de moins de 26 ans

84 actions partenariales « hors les murs »

Les innovations d'ingénierie en 2025



Formations

3 dispositifs de formation sur mesure mis en œuvre

18 partenaires mobilisés

68 entreprises mobilisées opérationnellement

178 entreprises prospectées

82 immersions professionnelles validées

Charte de coopération entreprises

90 entreprises prospectées

47 entreprises engagées officiellement



Stage Dating

21 entreprises présentes

41 métiers proposés

93 jeunes participants

147 entretiens réalisés

82 stages validés immédiatement le jour J



Accéder à l'autonomie

Santé

1511

propositions

- 147 sessions de bilans de santé proposées
- 47 jeunes accompagnés par la psychologue
- 26 jeunes accompagnés par la sophrologue

Mobilité et Citoyenneté

8116

propositions

- citoyenneté
- sport
- aides au permis (1427)

Logement

330

propositions sur le logement / hébergement

Aides financières

4596

versements

- 3960 CEJ 1 795 735€
- 636 PACEA soit 153 975€
- Soit un total de 1 949 710€

Santé, handicap et inclusion

Aider les jeunes de 16 à 25 ans à accéder à la santé : **une priorité**

L'accès à la santé est un enjeu crucial pour les jeunes de 16 à 25 ans, période charnière où ils deviennent autonomes et doivent souvent gérer seuls leur bien-être physique et mental. Pourtant, de nombreux obstacles subsistent : manque d'information, précarité, ou difficultés à naviguer dans le système de santé.

Les accompagner dans cette démarche, c'est leur offrir les clés pour prévenir des problèmes de santé futurs, leur garantir un accès aux soins adaptés, et favoriser leur épanouissement personnel et professionnel. Une bonne santé, c'est la base d'une insertion réussie !

Actions mises en oeuvre et relais pour lever les freins d'accès à la santé :

NEW → Atelier CPAM

NEW → Permanence psychologue à la Mission Locale

→ CHU permanence EMPP

→ Forum santé

10 JEUNES ONT BÉNÉFICIÉ D'UN DEA*

*Le **dispositif d'emploi accompagné (DEA)** est un accompagnement personnalisé qui vise à soutenir les personnes en situations de handicap dans leur accès à l'emploi, le maintien dans leur poste et leur évolution professionnelle.

47 JEUNES ONT BÉNÉFICIÉ D'UN ACCOMPAGNEMENT PSYCHOLOGIQUE*

***Mon accompagnement psy** est un dispositif co-financé par l'ARS dans le cadre de la convention santé de la Mission Locale du Saint-Quentinois.



Handicap : garantir l'égalité des chances pour chaque jeune

En 2025, la Mission Locale du Saint-Quentinois a signé **une convention partenariale avec Dys Aisne** pour renforcer l'accompagnement des jeunes en situation de handicap, en particulier ceux présentant des troubles dys.

Ce partenariat se traduit par des actions de sensibilisation et un accompagnement dans la constitution des dossiers MDPH, ouvrant l'accès au statut **de travailleur handicapé (TH)** et au **dispositif emploi accompagné (DEA)**.

Pour prolonger cette dynamique, **une référence Handicap et Inclusion a été créée à la Mission Locale du Saint-Quentinois.**

Logement et mobilité

L'accès au logement :
un pilier fondamental
 pour soutenir
 l'autonomie des
 jeunes adultes.

En 2025, la Mission Locale du Saint-Quentinois a signé deux nouvelles conventions avec le **CCAS et Accueil et Promotion**, formalisant une collaboration renforcée pour répondre aux besoins en logement des jeunes les plus vulnérables du territoire.

Ces conventions ouvrent un accès prioritaire aux logements disponibles et garantissent un accompagnement dans les démarches, pour prévenir les situations de sans-abrisme et faciliter l'accès au premier logement.

Car un jeune sans toit stable ne peut construire durablement son projet professionnel : accompagner vers le logement autonome, c'est sécuriser l'ensemble du parcours d'insertion.

S'informer sur les droits au logement :

- Forum Logement
- CAF
- Action Logement

70 PARCOURS
 FINANCÉS DANS
 LE CADRE DE LA
 MOBILITÉ

La mobilité,
intrinsèque au
parcours du jeune,
 dans tous nos
 projets 2025.

La thématique de la mobilité **est au cœur des projets et actions menés par la Mission Locale du Saint-Quentinois** pour favoriser l'autonomie des jeunes. Qu'il s'agisse de faciliter les déplacements, d'élargir les horizons professionnels ou de renforcer la capacité à saisir des opportunités, de se déplacer pour se rendre à un événement que ce soit en transport en commun, en vélo ou en voiture, la mobilité est un axe fondamental qui soutient chaque jeune dans son parcours vers l'indépendance et l'insertion sociale.

NEW → Signature de nouvelles conventions partenariales :

- Région
- Pôle Jeunesse de la ville de Saint-Quentin
- SANEF

→ Création d'un atelier Code de la route disponible en 2026.

Actions de remédiation

IJR - Tournoi Futsal à Jussy

En 2025, la Mission Locale du Saint-Quentinois a organisé **un tournoi de futsal à Jussy**, réunissant des jeunes de 16 à 25 ans autour des valeurs de cohésion, d'engagement et d'entraide. Au-delà de la compétition, cet événement visait à créer du lien et à valoriser le sport comme **levier d'insertion**, en particulier pour des jeunes issus **de territoires ruraux ou de quartiers prioritaires**.

Action cofinancée par le Fonds social européen + dans le cadre du projet « Itinéraire des Jeunes vers la Réussite ».

Jussy : un tournoi de futsal pour rassembler et accompagner les jeunes

Pas de footballeurs professionnels ni de dirigeants sur le terrain samedi, mais des jeunes réunis autour du ballon rond au gymnase de Jussy, grâce à un tournoi organisé par la Mission locale de Saint-Quentin. L'objectif : créer du lien, encourager l'engagement et soutenir les 16-25 ans dans leur parcours vers l'emploi, la formation ou l'autonomie.



IJR - Mission Sport

Dans le cadre de la Mission Sport, la Mission Locale du Saint-Quentinois a déployé un parcours en plusieurs phases pour faire du sport un véritable levier d'insertion et d'épanouissement. En partenariat avec **le service des sports de la mairie de Saint-Quentin**, les jeunes ont pu découvrir **12 clubs sportifs au parc d'Isle**, s'essayer à différentes disciplines et échanger avec les encadrants.

Action cofinancée par le Fonds social européen + dans le cadre du projet « Itinéraire des Jeunes vers la Réussite ».

Présentation du projet IJR



Mené de janvier 2024 à décembre 2025, le projet « Itinéraire des Jeunes vers la Réussite » a combiné repérage de terrain en QPV et en milieu rural, actions collectives innovantes et accompagnement vers l'emploi et la formation. Sa plus-value : aller chercher les **686 jeunes** restés jusqu'alors invisibles des dispositifs classiques et leur ouvrir une première porte vers l'insertion.

Axe 1

Repérage des publics dans les QPV et en milieu rural

Permanences, actions sportives, maraudes, forums, médiation...

La Mission Locale est allée à la rencontre des jeunes là où ils se trouvent, notamment ceux invisibles des dispositifs classiques.

→ **648 jeunes repérés**

(187 via l'axe décrochage/OBF + 461 via la Mission Locale Tous Azimuts)

Axe 2

Création de passerelles vers l'emploi durable

Accompagnement des jeunes sortants de formation, mobilisation de l'apprentissage via les Mercredis de l'Alternance, partenariats CFA, repérage des ruptures de contrat.

→ **38 jeunes intégrés dans des parcours structurants**



Ce projet est cofinancé par le Fonds social européen + dans le cadre du programme « Itinéraire des Jeunes vers la Réussite », opération menée du 1er janvier 2024 au 31 décembre 2025.

Communication et-statistiques



Trou Story et Fast and Curious ; formats CEJ - Novembre 2025

Réseaux sociaux

Sur Instagram, deux nouveaux formats ont été lancés pour donner la parole aux jeunes en CEJ : **Trou Story** et **Fast and Curious**, formats originaux Konbini. Des contenus courts et authentiques qui mettent en lumière leurs parcours et valorisent leur engagement vers l'insertion.

1 415

Vues cumulées

~900

Comptes touchés

36

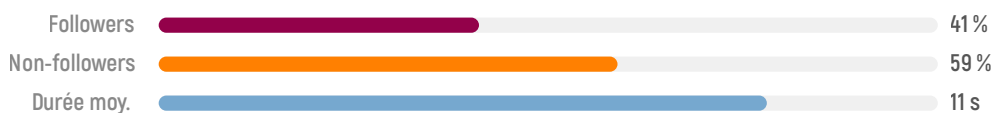
Mentions J'aime

DÉTAIL PAR VIDÉO

Fast and Curious – Spécial CEJ

12 déc. 2025 · 2:23 · 537 vues · 329 comptes · 11 ♥

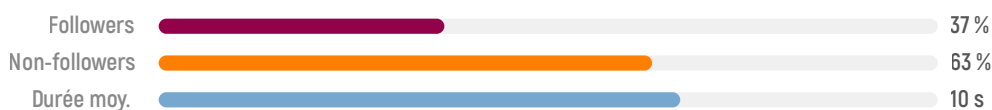
73,5 % de 18-24 ans



Trou Story – Loïc (Spécial CEJ)

19 déc. 2025 · 1:14 · 460 vues · 321 comptes · 11 ♥

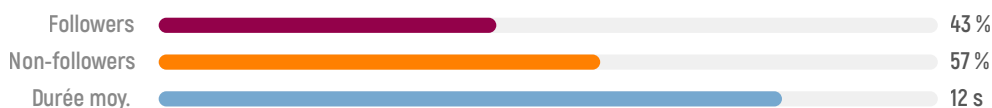
63,4 % de 18-24 ans



Trou Story – Korrigan (Spécial CEJ)

11 mars 2026 · 1:11 · 418 vues · 264 comptes · 14 ♥

53,5 % de 18-24 ans



■ Followers ■ Non-followers ■ Durée moyenne de visionnage

Sur les trois publications, plus de 57 % des vues proviennent de comptes non-abonnés, et 53 à 73 % de l'audience appartient à la tranche 18-24 ans.

Format adapté au cœur de cible de la Mission Locale.

Communication et-statistiques

Identité de marque

En 2025, la Mission Locale du Saint-Quentinois a obtenu sa **labellisation officielle**, reconnaissance d'une année de travail collectif menée avec les équipes, les partenaires et l'ensemble des acteurs du territoire. Cette distinction traduit une démarche d'amélioration continue des pratiques, une organisation interne clarifiée autour de **5 pôles identifiés** et une **identité affirmée auprès des jeunes, des entreprises et des partenaires du Saint-Quentinois**.



Cérémonie de la Labellisation 2025-2030 - Octobre 2025

■ Post annonce – Juin 2025
« La Mission Locale du Saint-Quentinois est labellisée »

■ Post cérémonie – Octobre 2025
« Un double temps fort pour Itinéraire Emploi et la Mission Locale »

2 798
Impressions

115 réactions

8,1%
Taux d'engagement

16 republications

1 938
Membres touchés

9 commentaires

226
Engagements

8 nouveaux abonnés

1 644
Impressions

69 réactions

53,0%
Taux d'engagement

6 republications

841
Membres touchés

1 commentaire

872
Engagements

796 clics
taux de clics 48,4 %

ACTIONS DE COMMUNICATION ASSOCIÉES

Identité visuelle
Logo · charte nationale

Documents internes
Plaquettes · roll-up

Communication externe
Cartes de visite · affiches

Digital
Signatures mail · réseaux

Offres de service
Affiches CEJ · PACEA · PAO

Newsletter mensuelle
Mission Locale

Le post d'annonce de juin a généré la plus forte portée organique (2 798 impressions, 1 938 membres touchés, 16 republications). Le post de la cérémonie d'octobre a quant à lui enregistré un taux d'engagement exceptionnel de 53 %, avec 796 clics directs, **signe d'un fort intérêt de l'écosystème partenarial pour l'événement**.

Communication et-statistiques



Page de garde du service Mission Locale

Site Internet

En collaboration avec l'agence Wapiti, l'ambition de cette refonte était double : proposer aux jeunes un **espace de ressources pédagogiques clair et accessible** sur les dispositifs d'accompagnement et les freins périphériques à l'emploi, tout en offrant aux conseillers **une boîte à outils mobilisable** directement en entretien pour appuyer, illustrer et prolonger l'accompagnement au-delà du rendez-vous physique.

SITE INTERNET – REFONTE FIL MISSION LOCALE

Collaboration Wapiti · WordPress / Elementor · Données Matomo 2026

1 515

Visites
+24 %

4 025

Pages vues
112 pages indexées

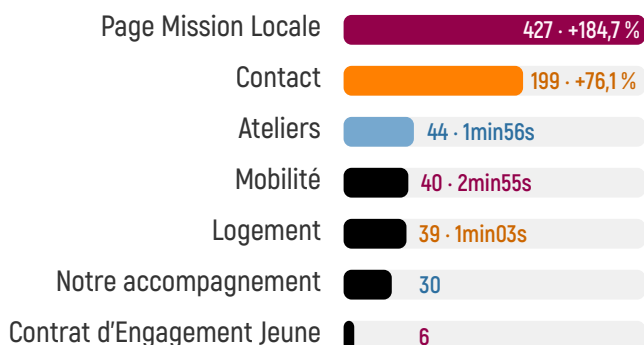
2 min 33s

Durée moy. de visite
-44,8 %

54 %

Taux de rebond
-8,5 % ↓ (amélioration)

PAGES MISSION LOCALE – VUES UNIQUES ET ÉVOLUTION



ACQUISITION – SOURCES DE TRAFIC

Moteurs de recherche

874 visites · 2 917 actions · 2min59s · taux de rebond 46 %
Google +224,7 % · Bing +837,5 %

Entrées directes

558 visites · 1 111 actions · 1min56s · taux de rebond 66 %

Réseaux sociaux

49 visites · 117 actions · 2min32s · Facebook +100 %

PÉRIMÈTRE DU CHANTIER MISSION LOCALE

Landing page
Mission Locale refonte

Freins périphériques
Santé · mobilité · logement
formation · droits · cityo.

Dispositifs
CEJ · PACEA · ateliers
inscriptions linscription.com

La page Mission Locale enregistre la plus forte progression du site avec +184,7 % de vues uniques. Le trafic organique Google a bondi de +224,7 %, traduisant un gain de visibilité directement lié à la refonte des contenus et à la structuration du fil éditorial. **Le site s'impose progressivement comme point d'entrée informationnel de référence.**

2025 en images



2025 en images



Perspectives 2026

Active ta mobilité

En 2026, la Mission Locale du Saint-Quentinois déploie Active ta mobilité, un dispositif complet pensé pour lever l'un des freins les plus fréquents à l'insertion des jeunes : la mobilité. Sur le territoire, **76 % des 18-25 ans ont déjà renoncé à un emploi ou une formation à cause de difficultés de déplacement**, un constat qui touche particulièrement les jeunes en zone rurale ou issus des quartiers prioritaires.

Le dispositif propose un parcours progressif et collectif, abordant tous les aspects de la mobilité : accompagnement au permis et aux alternatives de mobilité douce, ateliers pour prendre le train en confiance, présentation des transports du territoire, aides financières régionales, mais aussi travail sur les freins psychologiques comme la peur ou le manque de confiance. La mobilité internationale, via des dispositifs européens, est également au programme.

Porté en partenariat avec **le Centre social du Vermandois, la SNCF, l'Agglomération du Saint-Quentinois, la Région Hauts-de-France et des acteurs associatifs locaux**, Active ta mobilité s'adresse à tous les jeunes de 16 à 25 ans accompagnés par la Mission Locale – jusqu'à 29 ans pour les jeunes en situation de handicap. Un dispositif ancré dans les réalités du territoire, **pour que la distance ne soit plus un obstacle à l'avenir.**



Perspectives 2026



Nouvelle référence : Savoirs fondamentaux

La Mission Locale du Saint-Quentinois se dotera également d'une nouvelle référence dédiée **aux savoirs fondamentaux**, en réponse à un constat de terrain partagé par de nombreux conseillers : certains jeunes arrivent en accompagnement avec **des difficultés persistantes dans la maîtrise des savoirs de base – lecture, écriture, calcul** – acquis en principe à l'issue de la scolarité élémentaire.

Ces difficultés, souvent invisibilisées ou non dites, constituent un **frein réel à l'accès à la formation et à l'emploi**. Elles peuvent ralentir un parcours, fragiliser une candidature ou décourager un jeune pourtant motivé. En créant un parcours spécifique dédié à ces publics, la Mission Locale affirme sa volonté de ne laisser **aucun jeune sur le côté**, quelle que soit sa situation de départ.

Ce nouveau cadre d'intervention permettra d'identifier plus finement les besoins, d'orienter vers des solutions adaptées et de construire avec chaque jeune concerné un parcours de remise à niveau cohérent avec son projet professionnel. Une réponse concrète, ancrée dans **une approche globale et bienveillante de l'accompagnement**.

Contacts

Siège social Saint-Quentin

58 boulevard Victor Hugo
Itinéraire Emploi
02100 Saint-Quentin
03.23.06.10.10
accueil@itineraire-emploi.fr

Antenne de Bohain-en-Vermandois

6 rue Marcellin Berthelot
Maison de l'Emploi et de la Formation
02110 Bohain-en-Vermandois
03.23.07.26.67
accueil@itineraire-emploi.fr

Permanences Rurales

- Origny Ste Benoîte
- Ribemont
- Moÿ de l'Aisne
- Jussy
- Montescourt-Lizerolles
- St Simon

Permanences Rurales

- Beaufort
- Fresnoy-le-Grand
- Vermand

Permanences Urbaines

- Centre Social Europe
- Centre Social Saint Martin
- Centre Social Neuville
- Centre Social Artois Champagne
- Centre Social Vermandois





ITINÉRAIRE EMPLOI
Agile pour tous